

COPYRIGHT © Hangzhou EZVIZ Software Co., Ltd. Všechna práva vyhrazena.

Jakékoli a veškeré informace, včetně, mimo jiné, textů, obrázků a grafů, jsou vlastnictvím společnosti Hangzhou EZVIZ Software Co., Ltd. (dále uváděno jako „EZVIZ“). Žádnou část tohoto návodu k obsluze (dále uváděného jako „návod“) ani návod jako celek nelze bez předchozího písemného souhlasu společnosti EZVIZ jakýmkoli způsobem reprodukovat, měnit, překládat ani šířit. Pokud není jinak výslovně uvedeno, společnost EZVIZ neposkytuje ve vztahu k návodu žádné záruky ani ujistění, a to ani výslovně, ani vyplývající.


### **Informace o tomto návodu**

V návodu jsou obsaženy pokyny k používání a obsluze výrobku. Obrázky, schémata, snímky a veškeré ostatní zde uvedené informace slouží pouze jako popis a vysvětlení. Informace obsažené v tomto návodu podléhají vzhledem k aktualizacím firmwaru nebo z jiných důvodů změnám bez upozornění. Nejnovější verzi naleznete na webových stránkách EZVIZ™ (<http://www.ezviz.com>).

### **Záznam revizí**

Nové vydání – leden 2023

### **Prohlášení o ochranných známkách**

EZVIZ™,  a ostatní ochranné známky a loga společnosti EZVIZ jsou vlastnictvím společnosti EZVIZ v různých jurisdikcích. Ostatní níže uvedené ochranné známky a loga jsou vlastnictvím příslušných vlastníků.

### **Prohlášení o vyloučení odpovědnosti**

POPISOVANÝ VÝROBEK JE DO MAXIMÁLNÍHO ROZSAHU POVOLENÉHO PŘÍSLUŠNÝMI ZÁKONY SPOLU SE SVÝM HARDWAREM, SOFTWAREM A FIRMWAREM POSKYTOVÁN „TAK, JAK JE“ SE VŠEMI SVÝMI ZÁVADAMI A CHYBAMI A SPOLEČNOST EZVIZ NEPOSKYTUJE ŽÁDNÉ ZÁRUKY, VÝSLOVNĚ VYJÁDRĚNÉ ANI VYPLÝVAJÍCÍ, VČETNĚ, ALE NIKOLI VÝHRADNĚ, PRODEJNOSTI, USPOKOJIVÉ KVALITY, VHODNOSTI PRO URČITÝ ÚČEL A BEZ NEOPRÁVNĚNÉHO ZÁSAHU DO PRÁV TŘETÍ STRANY. V ŽÁDNÉM PŘÍPADĚ NEBUDE SPOLEČNOST EZVIZ, JEJÍ ŘEDITELÉ, MANAŽEŘI, ZAMĚSTNANCI ANI ZÁSTUPCI ZODPOVĚDNÍ ZA JAKÉKOLI ZVLÁŠTNÍ, NÁSLEDNÉ, NÁHODNÉ NEBO NEPŘÍMÉ ŠKODY, VČETNĚ, MIMO JINÉ, ŠKOD ZE ZTRÁTY OBCHODNÍHO ZISKU, PŘERUŠENÍ OBCHODNÍ ČINNOSTI NEBO ZE ZTRÁTY DAT NEBO DOKUMENTACE VE SPOJENÍ S POUŽÍVÁNÍM TOHOTO VÝROBKU, A TO ANI V PŘÍPADĚ, ŽE SPOLEČNOST EZVIZ BYLA NA MOŽNOST TAKOVÝCHTO ŠKOD UPOZORNĚNA.

DO MAXIMÁLNÍHO ROZSAHU POVOLENÉHO PŘÍSLUŠNÝMI ZÁKONY NEBUDE V ŽÁDNÉM PŘÍPADĚ CELKOVÁ ODPOVĚDNOST SPOLEČNOSTI EZVIZ PŘESAHOVAT PŮVODNÍ KUPNÍ CENU PRODUKTU.

SPOLEČNOST EZVIZ NENESE ŽÁDNOU ODPOVĚDNOST ZA ZRANĚNÍ OSOB ANI ŠKODY NA MAJETKU, KTERÉ VZNIKLY NÁSLEDKEM VÝPADKU POUŽÍVÁNÍ PRODUKTU NEBO UKONČENÍ SLUŽEB ZPŮSOBENÝMI: A) NESPRÁVNOU INSTALACÍ NEBO JINÝM NEŽ POŽADOVANÝM POUŽÍVÁNÍM; B) OCHRANOU NÁRODNÍCH ZÁJMŮ NEBO VEŘEJNÉHO ZÁJMU; C) VYŠŠÍ MOCÍ; D) VÁMI NEBO TŘETÍ STRANOU VČETNĚ, ALE NIKOLI VÝHRADNĚ, V DŮSLEDKU POUŽÍVÁNÍ MIMO JINÉ PRODUKTŮ, SOFTWARE A APLIKACÍ TŘETÍ STRANY.

POUŽÍVÁNÍ VÝROBKŮ S PŘÍSTUPEM NA INTERNET JE ZCELA NA VAŠE VLASTNÍ RIZIKO. SPOLEČNOST EZVIZ NENESE ŽÁDNOU ZODPOVĚDNOST ZA NEOBÝVKLÉ FUNGOVÁNÍ, ÚNIK OSOBNÍCH ÚDAJŮ ANI JINÉ ŠKODY VYPLÝVAJÍCÍ Z KYBERÚTOKU, ÚTOKU HACKERŮ, NAPADENÍ VIRY NEBO JINÝCH BEZPEČNOSTNÍCH RIZIK INTERNETU. SPOLEČNOST EZVIZ VŠAK V PŘÍPADĚ POTŘEBY POSKYTNE OKAMŽITOU TECHNICKOU PODPORU. ZÁKONY TÝKAJÍCÍ SE SLEDOVÁNÍ A ZÁKONY TÝKAJÍCÍ SE OCHRANY ÚDAJŮ SE LIŠÍ DLE JURISDIKCE. PŘED POUŽÍVÁNÍM TOHOTO VÝROBKU SI PŘEČTĚTE VŠECHNY PŘÍSLUŠNÉ ZÁKONY VAŠÍ JURISDIKCE, ABYSTE ZAJISTILI, ŽE POUŽÍVÁNÍ JE V SOULADU S PŘÍSLUŠNÝMI ZÁKONY. SPOLEČNOST EZVIZ NEPONESE ŽÁDNOU ZODPOVĚDNOST V PŘÍPADĚ, ŽE SE TENTO VÝROBEK POUŽÍVÁ K NELEGÁLNÍM ÚČELŮM.

V PŘÍPADĚ JAKÉHOKOLI ROZPORU MEZI VÝŠE UVEDENÝM A PŘÍSLUŠNÝMI ZÁKONY PLATÍ DRUHÉ ZMÍNĚNÉ.

# Obsah

<b>Pozor</b> .....	<b>1</b>
<b>Obsah balení</b> .....	<b>1</b>
<b>Přehled</b> .....	<b>1</b>
1. Panel.....	1
2. Kamera .....	2
3. Montážní základna .....	2
<b>Instalace</b> .....	<b>2</b>
1. Instalace aplikace EZVIZ .....	2
2. Montáž.....	3
3. Zapnutí.....	4
4. Přidání do aplikace EZVIZ.....	5
<b>Údržba</b> .....	<b>5</b>
1. Nabíjení panelu .....	5
2. Obnovení továrního nastavení .....	5
<b>Zobrazení zařízení v aplikaci EZVIZ</b> .....	<b>6</b>
1. Živé zobrazení.....	6
2. Nastavení.....	7
<b>Připojení EZVIZ</b> .....	<b>8</b>
1. Používání asistentky Amazon Alexa .....	8
2. Použití asistenta Google Assistant .....	9
<b>Iniciativa ohledně používání videoproduktů</b> .....	<b>10</b>

## Pozor

- Nevystavujte kameru nepříznivým prostředím, například vysokým teplotám, vlhkosti, slané tříšti nebo dešti, protože by mohlo dojít k jejímu poškození.
- Netlačte na snímač nebo čočku kamery, mohlo by dojít k poškození zařízení.
- Nevytahujte kabel z kamery silou a chrante jej před pořezáním či jiným poškozením. Poškození kabelu v důsledku nesprávné manipulace není kryto zárukou.
- K napájení panelu používejte výhradně napájecí adaptér. V opačném případě může dojít k poškození systému.

## Obsah balení



Kamera (1x)



Panel (1x)



Montážní základna (1x)



Šrouby (6x)



Napájecí kabel (1x)



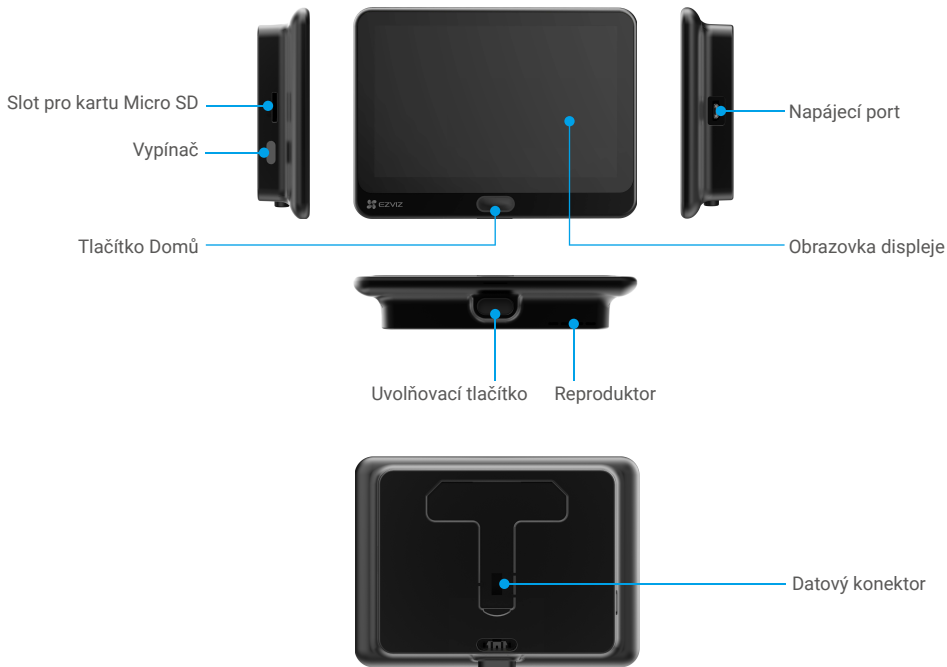
Právní informace (2x)



Stručná příručka (1x)

## Přehled

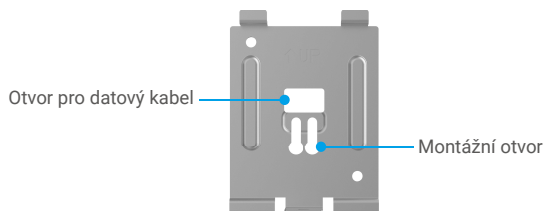
### 1. Panel



## 2. Kamera



## 3. Montážní základna



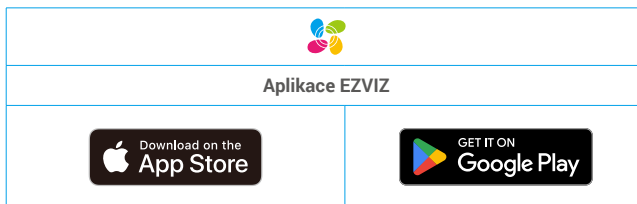
## Instalace

Postupujte podle pokynů k nastavení kukátka:

1. Pořiďte si aplikaci EZVIZ a přihlaste se v aplikaci EZVIZ ke svému účtu.
2. Namontujte kukátko a zapněte jej.
3. Zapněte kukátko.
4. Připojte kukátko k internetu.
5. Přidejte kukátko ke svému účtu EZVIZ.

### 1. Instalace aplikace EZVIZ

1. Připojte mobilní telefon k síti Wi-Fi pomocí sítě 2,4 GHz (doporučeno).
2. Zadaním textu „EZVIZ“ vyhledejte v obchodech App Store nebo Google Play™ aplikaci EZVIZ. Stáhněte ji a nainstalujte.
3. Spusťte aplikaci a zaregistrujte svůj uživatelský účet EZVIZ.



**i** Pokud jste aplikaci již používali, zajistěte, aby se jednalo o nejnovější verzi. Chcete-li zjistit, zda je dostupná aktualizace, přejděte do obchodu s aplikacemi a vyhledejte aplikaci EZVIZ.

## 2. Montáž

### 2.1 Vložení karty Micro SD (volitelně)

1. Vložte kartu Micro SD (prodává se samostatně) do slotu pro kartu tak, jak je znázorněno na obrázku níže.



**i** Kartu Micro SD byste měli po vložení a před používáním inicializovat v aplikaci EZVIZ.

2. V aplikaci EZVIZ zkontrolujte stav karty SD – v okně Nastavení zařízení klepněte na možnost Seznam nahrávek.  
3. Pokud se stav paměťové karty zobrazí jako Neinicializovaný, klepnutím kartu inicializujte.

**i** Stav se poté změní na hodnotu **Normální** a na kartu bude možné ukládat videa.

### 2.2 Montáž kukátka

Pokud již máte kukátko, instalujte toto zařízení na stejné místo. V opačném případě vyvrtejte otvor o průměru přibližně 15,5 mm (ne více než 50 mm) ve vzdálenosti přibližně 145 cm od země, aby měla kamera dobrý záběr.



Změřte tloušťku dveří a vyberte vhodné šrouby.

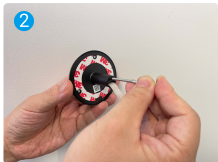
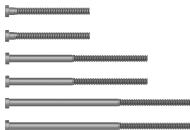
Tloušťka

35 až 60 mm

60 až 85 mm

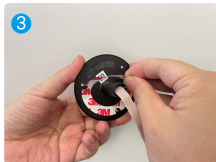
85 až 105 mm

Šroub



Zašroubujte je do zadní části kamery.

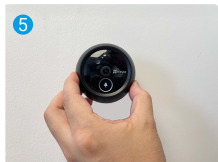
**1** Stačí to jen opravit, utahování není potřeba.



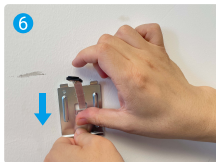
Odrhnete krycí papír.



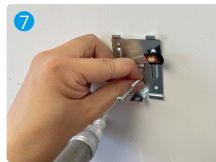
Protáhněte šroub a kabel dveřmi. Pro snadnější manipulaci můžete papír stočit.



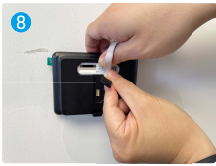
Upravte polohu kamery a jemně ji zatlačte do dveří.



Protáhněte šrouby a kabel montážní základnou.



Upravte polohu montážní základny a šroub utáhněte.



Připojte panel s kabelem kamery.



Vložte panel do montážní základny.



Podržte uvolňovací tlačítko, dokud panel nezaklapne na místo.



Montáž je dokončena.

### 3. Zapnutí



1 Zapněte panel stisknutím a podržením vypínače po dobu 3 sekund.



2 Klepnutím na tlačítko Domů zvolte jazyk a stisknutím vypínače jej potvrďte.

## 4. Přidání do aplikace EZVIZ



- Přihlaste se do aplikace EZVIZ.
- Na domovské obrazovce přejděte klepnutím v pravém horním rohu na tlačítko „+“ na stránku skenování kódu QR.
- Naskenujte kód QR.
- Postupujte podle průvodce aplikace EZVIZ a dokončete konfiguraci sítě Wi-Fi.

**i** Pokud jste nezískali kód QR nebo chcete změnit konfiguraci sítě Wi-Fi, stiskněte a podržte tlačítko Domů po dobu 5 sekund, aby se nastavení resetovalo, a opakujte výše uvedené kroky.

## Údržba

### 1. Nabíjení panelu



Elektrická zásuvka

Panel připojte do síťové zásuvky přes napájecí adaptér (5 V, 2 A – prodává se samostatně).

- i** • Chcete-li panel vyjmout a nabít, můžete také podržet uvolňovací tlačítko a vyjmout jej z montážní základny. Opatrně odpojte kabel.
- Nenabíjejte zařízení, pokud je teplota vyšší než 45 °C nebo nižší než 0 °C.

### 2. Obnovení továrního nastavení

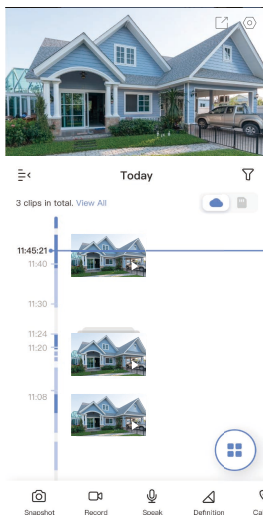
Když je zařízení normálně v provozu, stiskněte na dobu 5 sekund tlačítko Domů a potvrďte obnovení zařízení na tovární nastavení.

# Zobrazení zařízení v aplikaci EZVIZ

## 1. Živé zobrazení

**i** Rozhraní aplikace se může lišit v závislosti na aktualizaci verze. Rozhodující je rozhraní aplikace instalované v telefonu.

Spusťte aplikaci EZVIZ. Klepněte na tlačítko **Živé zobrazení**, abyste mohli zobrazit a poslouchat živý přenos, pořizovat snímky, nahrávat videa a vybírat rozlišení videa podle potřeby.



**i** Přejetím přes obrazovku doleva nebo doprava zobrazíte více ikon.

Ikona	Popis
	Sdílet. Sdílejte svoje zařízení.
	Nastavení. Zobrazení nebo změna nastavení zařízení.
	Snímek. Pořízení snímku.
	Záznam. Ruční spuštění a zastavení nahrávání.
	Mluvit. Spuštění funkce rozhovoru.
	Rozlišení. Výběr mezi rozlišením videa Ultra HD, Hi-Def nebo Standard.
	Protokol hovorů. Zobrazení protokolů hovorů.
	Živé zobrazení na více obrazovkách. Výběr rozložení živého zobrazení.

**i** Skutečné rozhraní viz konkrétní informace.



## 2. Nastavení

Na stránce nastavení můžete nastavit parametry zařízení.

Parametr	Popis
Název	Zde lze zobrazit nebo klepnutím upravit název zařízení.
Oznámení	Můžete spravovat upozornění zprávou zařízení a aplikace EZVIZ.
Nastavení zvuku	Můžete nastavit příslušné parametry zvuku pro své zařízení.
Nastavení obrazu	Můžete nastavit příslušné parametry obrazu pro své zařízení.
Baterie	Zde lze vidět zbývající kapacitu baterie.
CloudPlay	Přihlaste se a spravujte cloudové úložiště.
Seznam záznamů	Zde můžete zobrazit kapacitu karty micro SD, využití a volné místo a také zde můžete povolit nebo zakázat služby cloudového úložiště.
Nastavení zabezpečení	Můžete zašifrovat svá videa šifrovacím heslem a přizpůsobit si svůj soukromý prostor.
Nastavení sítě	Můžete si prohlédnout stav připojení.
Informace o zařízení	Zde můžete najít informace o zařízení.
Sdílení zařízení	Můžete zařízení nasdílet pro jiného člena domácnosti nebo hosta.
Odstranit zařízení	Klepnutím odstraníte zařízení z aplikace EZVIZ.

# Připojení EZVIZ

## 1. Používání asistentky Amazon Alexa

Tyto pokyny vám umožní ovládat zařízení EZVIZ pomocí asistentky Amazon Alexa. Setkáte-li se během postupu s jakýmkoli problémem, přečtěte si část **Řešení potíží**.

### Než začnete, ujistěte se, že:

1. Zařízení EZVIZ jsou připojena k aplikaci EZVIZ.
2. V aplikaci EZVIZ je na stránce Device Settings (Nastavení zařízení) vypnuta možnost „Image Encryption (Šifrování obrazu)“.
3. Máte zařízení s podporou asistentky Alexa (tj. Echo Spot, Echo-Show, All-new Echo-Show, Fire TV (všechny generace), Fire TV stick (pouze druhá generace) nebo chytré televizory edice Fire TV Edition).
4. Aplikace Amazon Alexa je již nainstalovaná na vašem chytrém zařízení a máte vytvořený účet.


### Ovládání zařízení EZVIZ pomocí asistentky Amazon Alexa:

1. Otevřete aplikaci Alexa a z nabídky vyberte „Skills and Games (Dovednosti a hry)“.
2. Na obrazovce „Dovednosti a hry“ vyhledejte text „EZVIZ“ a naleznete dovednost „EZVIZ“.
3. Vyberte dovednost zařízení EZVIZ a poté klepněte na možnost **ENABLE TO USE (POVOLIT POUŽITÍ)**.
4. Zadejte své uživatelské jméno a heslo EZVIZ a klepněte na možnost **Sign in (Přihlásit se)**.
5. Klepnutím na tlačítko **Authorize (Autorizovat)** povolte asistentce Alexa přístup do vašeho účtu EZVIZ tak, aby mohla ovládat vaše zařízení EZVIZ.
6. Zobrazí se zpráva „EZVIZ has been successfully linked (Aplikace EZVIZ byla úspěšně propojena)“. Poté klepnutím na možnost **DISCOVER DEVICES (ZJISTIT ZAŘÍZENÍ)** povolte asistentce Alexa zjistit všechna zařízení EZVIZ.
7. Přejděte zpět do nabídky aplikace Alexa a vyberte možnost „Devices (Zařízení)“. Mezi zařízeními se zobrazí všechna vaše zařízení EZVIZ.

### Hlasový příkaz

Zjistíte nové chytré zařízení pomocí nabídky „Smart Home (Chytrá domácnost)“ v aplikaci Alexa nebo pomocí funkce ovládání asistentky Alexa hlasem.

Jakmile zařízení najdete, můžete jej ovládat svým hlasem. Říkejte asistentce Alexa jednoduché příkazy.

-  Chcete-li zobrazit například název kamery: Řekněte „show xxxx camera (zobraz kameru xxx)“. Název lze poté v aplikaci EZVIZ změnit. Při každé změně názvu zařízení musíte zařízení opět zjistit, aby se název aktualizoval.

### Řešení potíží

#### Co dělat, když asistentka Alexa nezjistí moje zařízení?

Zkontrolujte, zda nemáte nějaké problémy s připojením k internetu.

Zkuste restartovat chytré zařízení a zařízení v aplikaci Alexa znovu zjistit.

#### Proč je stav zařízení v aplikaci Alexa zobrazen jako „Offline“?

Vaše bezdrátové připojení mohlo být odpojeno. Restartujte chytré zařízení a znovu jej v aplikaci Alexa zjistěte.

Přístup k internetu na směrovači může být nedostupný. Zkontrolujte, zda je směrovač připojen k internetu, a zkuste to znovu.

-  Podrobnosti o tom, ve kterých zemích je asistentka Amazon Alexa podporována, naleznete na jejích oficiálních webových stránkách.

## 2. Použití asistenta Google Assistant

Díky asistentovi Google Assistant můžete aktivovat své zařízení EZVIZ a živě jej sledovat pomocí hlasových příkazů asistenta Google Assistant.

### Potřebujete následující zařízení a aplikace:

1. Funkční aplikaci EZVIZ.
2. V aplikaci EZVIZ je na stránce Device Settings (Nastavení zařízení) vypnuta možnost „Image Encryption (Šifrování obrazu)“ a zapnuta možnost „Audio (Zvuk)“.
3. Televizor s připojeným funkčním zařízením Chromecast.
4. Aplikaci Google Assistant v telefonu.

### Začněte postupováním podle níže uvedených kroků:

1. Nastavte zařízení EZVIZ a ujistěte se, že v aplikaci funguje správně.
2. Stáhněte si aplikaci Google Home z obchodu App Store nebo Google Play Store™ a přihlaste se ke svému účtu Google.
3. Na obrazovce Myhome (moje domácnost) klepněte v levém horním rohu na tlačítko „+“ a ze seznamu nabídek vyberte možnost „Set up device (Nastavit zařízení)“, abyste zobrazili okno nastavení.
4. Klepnutím na možnost „**Works with Google (Funguje s Google)**“ a vyhledáním textu „EZVIZ“ naleznete dovednosti „EZVIZ“.
5. Zadejte své uživatelské jméno a heslo EZVIZ a klepněte na možnost **Sign in (Přihlásit se)**.
6. Klepnutím na tlačítko **Authorize (Autorizovat)** povolte asistentovi Google přístup do vašeho účtu EZVIZ tak, aby mohl ovládat vaše zařízení EZVIZ.
7. Klepněte na možnost „**Return to app (Návrat do aplikace)**“.
8. Postupujte podle výše uvedených kroků a dokončete autorizaci. Po dokončení synchronizace bude služba EZVIZ uvedena v seznamu služeb. Chcete-li zobrazit seznam kompatibilních zařízení v účtu EZVIZ, klepněte na ikonu služby EZVIZ.
9. Nyní zkuste nějaké příkazy. Použijte název kamery, který jste vytvořili při nastavení systému.

Uživatelé mohou spravovat zařízení jako jednu entitu nebo ve skupině. Přidání zařízení do místnosti umožňuje uživatelům ovládat skupinu zařízení současně jedním příkazem.

Další informace viz odkaz:

<https://support.google.com/googlehome/answer/7029485?co=GENIE.Platform%3DAndroid&hl=en>

 Další informace o tomto zařízení naleznete na webu [www.ezviz.eu](http://www.ezviz.eu).

# Iniciativa ohledně používání videoproduktů

Vážení uživatelé EZVIZ,

Technologie ovlivňuje každý aspekt našeho života. Jako vizionářská technologická společnost si stále více uvědomujeme roli, kterou technologie hraje při zvyšování efektivity a kvality našeho života. Zároveň jsme si také vědomi potenciálního škodlivého působení její nesprávného použití. Například produkty videa mohou zaznamenávat reálné, úplné a jasné obrazy, takže mají velkou hodnotu při zobrazování faktů. Nicméně nesprávná distribuce, použití a/nebo zpracování záznamů videa může narušit soukromí, legitimní práva a zájmy ostatních lidí.

Zavázání ke inovacím technologií pro dobro, v EZVIZ zde tímto upřímně zdůrazňujeme, že každý uživatel by měl správně a odpovědně používat produkty videa, aby společně vytvořili pozitivní prostředí, v němž všechny související praktiky a použití splňují platné zákony a předpisy, respektují individuální zájmy a práva a podporují sociální morálku.

Zde jsou iniciativy EZVIZ, na které bychom rádi upozornili: Každá osoba má rozumné očekávání soukromí a použití video produktů by nemělo být v konfliktu s tímto rozumným očekáváním. Proto by mělo být při instalaci video produktů v oblastech veřejnosti zobrazeno varovné upozornění, které objasňuje monitorovací rozsah, v rozumné a účinné formě. Pro neveřejné oblasti by měly být práva a zájmy lidí zapojených do instalace video produktů pečlivě vyhodnoceny, včetně, ale ne omezeně, instalace video produktů pouze po získání souhlasu zainteresovaných stran a nedůvěryhodné instalace video produktů bez vědomí jiných. Video produkty objektivně zaznamenávají záběry skutečných aktivit v konkrétním čase a prostoru. Uživatelé by měli rozumně identifikovat lidi a práva zapojená v tomto rozsahu předem, aby se zabránilo porušení portrétu, soukromí nebo jiných právních práv ostatních, zatímco se chrání kvůli video produktům. Pokud si zvolíte zapnutí funkce nahrávání zvuku na vaší kameře, bude zachycovat zvuky, včetně rozhovorů, v rámci sledovaného rozsahu. Důrazně doporučujeme důkladné zhodnocení potenciálních zdrojů zvuku v sledovaném rozsahu, aby byla plně pochopena nutnost a rozumnost před zapnutím funkce nahrávání zvuku. Při použití videoproduktů se neustále generují zvuková nebo vizuální data z reálných scén - včetně možná biometrických informací, jako jsou obličejové obrazy - na základě výběru funkcí produktu uživatelem. Taková data lze použít nebo zpracovat pro použití. Videoprodukty jsou pouze technologické nástroje, které nemohou a nemohou lidsky praktikovat právní a morální normy, aby řídily zákonné a vhodné používání dat. Jsou to metody a účely lidí, kteří ovládají a využívají generovaná data, která stanovují rozdíl. Proto správci dat nejen přísně dodržují platné zákony a předpisy, ale také plně respektují nezávazná pravidla, včetně mezinárodních dohod, morálních norem, kulturních norm, veřejného pořádku a místních zvyků. Navíc vždy prioritizujeme ochranu soukromí a práv na portréty a další rozumné zájmy. Video data die continu gegenereerd wordt door video producten bevat de rechten, waarden en andere eisen van diverse belanghebbenden. Het is daarom uiterst belangrijk om gegevensbeveiliging te waarborgen en de producten te beschermen tegen kwaadwillige indringers. Elke gebruiker en data controller dient alle redelijke en noodzakelijke maatregelen te nemen om de veiligheid van de producten en de gegevens te maximaliseren, en datalekken, onjuiste onthulling of misbruik te voorkomen. Dit omvat onder andere toegangsbeheer instellen, een geschikte netwerkgeving kiezen waar de video producten zijn aangesloten, en constant de netwerkbeveiliging vestigen en optimaliseren. Video producten mají velký přínos pro zlepšení bezpečnosti naší společnosti a věříme, že budou i nadále hrát pozitivní roli v různých aspektech našeho každodenního života. Jakýkoli pokus zneužít tyto produkty k porušování lidských práv nebo k provádění nezákonných aktivit je v rozporu s podstatou hodnoty při inovacích v technologiích a vývoji produktů. Vyzýváme každého uživatele, aby si stanovil své vlastní metody a pravidla pro hodnocení a monitorování použití video produktů, aby se zajistilo, že tyto produkty jsou vždy užívány správně, pečlivě a s dobrou vůlí.