

COPYRIGHT © Hangzhou EZVIZ Software Co., Ltd. Všechna práva vyhrazena.

Jakékoli a veškeré informace, včetně, mimo jiné, textů, obrázků a grafů, jsou vlastnictvím společnosti Hangzhou EZVIZ Software Co., Ltd. (dále uváděno jako „EZVIZ“). Žádnou část tohoto návodu k obsluze (dále uváděného jako „návod“) ani návod jako celek nelze bez předchozího písemného souhlasu společnosti EZVIZ jakýmkoli způsobem reprodukovat, měnit, překládat ani šířit. Pokud není jinak výslovně uvedeno, společnost EZVIZ neposkytuje ve vztahu k návodu žádné záruky ani ujistění, a to ani výslovně, ani vyplývající.


Informace o tomto návodu

V návodu jsou obsaženy pokyny k používání a obsluze výrobku. Obrázky, schémata, snímky a veškeré ostatní zde uvedené informace slouží pouze jako popis a vysvětlení. Informace obsažené v tomto návodu podléhají vzhledem k aktualizacím firmwaru nebo z jiných důvodů změnám bez upozornění. Nejnovější verzi naleznete na webových stránkách EZVIZ™ (<http://www.ezviz.com>).

Záznam revizí

Nové vydání – leden 2023

Prohlášení o ochranných známkách

EZVIZ™,  a ostatní ochranné známky a loga společnosti EZVIZ jsou vlastnictvím společnosti EZVIZ v různých jurisdikcích. Ostatní níže uvedené ochranné známky a loga jsou vlastnictvím příslušných vlastníků.

Prohlášení o vyloučení odpovědnosti

POPISOVANÝ VÝROBEK JE DO MAXIMÁLNÍHO ROZSAHU POVOLENÉHO PŘÍSLUŠNÝMI ZÁKONY SPOLU SE SVÝM HARDWAREM, SOFTWAREM A FIRMWAREM POSKYTOVÁN „TAK, JAK JE“ SE VŠEMI SVÝMI ZÁVADAMI A CHYBAMI A SPOLEČNOST EZVIZ NEPOSKYTUJE ŽÁDNÉ ZÁRUKY, VÝSLOVNĚ VYJÁDRĚNÉ ANI VYPLÝVAJÍCÍ, VČETNĚ, ALE NIKOLI VÝHRADNĚ, PRODEJNOSTI, USPOKOJIVÉ KVALITY, VHODNOSTI PRO URČITÝ ÚČEL A BEZ NEOPRÁVNĚNÉHO ZÁSAHU DO PRÁV TŘETÍ STRANY. V ŽÁDNÉM PŘÍPADĚ NEBUDE SPOLEČNOST EZVIZ, JEJÍ ŘEDITELÉ, MANAŽEŘI, ZAMĚSTNANCI ANI ZÁSTUPCI ZODPOVĚDNÍ ZA JAKÉKOLI ZVLÁŠTNÍ, NÁSLEDNÉ, NÁHODNÉ NEBO NEPŘÍMÉ ŠKODY, VČETNĚ, MIMO JINÉ, ŠKOD ZE ZTRÁTY OBCHODNÍHO ZISKU, PŘERUŠENÍ OBCHODNÍ ČINNOSTI NEBO ZE ZTRÁTY DAT NEBO DOKUMENTACE VE SPOJENÍ S POUŽÍVÁNÍM TOHOTO VÝROBKU, A TO ANI V PŘÍPADĚ, ŽE SPOLEČNOST EZVIZ BYLA NA MOŽNOST TAKOVÝCHTO ŠKOD UPOZORNĚNA.

DO MAXIMÁLNÍHO ROZSAHU POVOLENÉHO PŘÍSLUŠNÝMI ZÁKONY NEBUDE V ŽÁDNÉM PŘÍPADĚ CELKOVÁ ODPOVĚDNOST SPOLEČNOSTI EZVIZ PŘESAHOVAT PŮVODNÍ KUPNÍ CENU PRODUKTU.

SPOLEČNOST EZVIZ NENESE ŽÁDNOU ODPOVĚDNOST ZA ZRANĚNÍ OSOB ANI ŠKODY NA MAJETKU, KTERÉ VZNIKLY NÁSLEDKEM VÝPADKU POUŽÍVÁNÍ PRODUKTU NEBO UKONČENÍ SLUŽEB ZPŮSOBENÝMI: A) NESPRÁVNOU INSTALACÍ NEBO JINÝM NEŽ POŽADOVANÝM POUŽÍVÁNÍM; B) OCHRANOU NÁRODNÍCH ZÁJMŮ NEBO VEŘEJNÉHO ZÁJMU; C) VYŠŠÍ MOCÍ; D) VÁMI NEBO TŘETÍ STRANOU VČETNĚ, ALE NIKOLI VÝHRADNĚ, V DŮSLEDKU POUŽÍVÁNÍ MIMO JINÉ PRODUKTŮ, SOFTWARE A APLIKACÍ TŘETÍ STRANY.

POUŽÍVÁNÍ VÝROBKŮ S PŘÍSTUPEM NA INTERNET JE ZCELA NA VAŠE VLASTNÍ RIZIKO. SPOLEČNOST EZVIZ NENESE ŽÁDNOU ZODPOVĚDNOST ZA NEOBÝVKLÉ FUNGOVÁNÍ, ÚNIK OSOBNÍCH ÚDAJŮ ANI JINÉ ŠKODY VYPLÝVAJÍCÍ Z KYBERÚTOKU, ÚTOKU HACKERŮ, NAPADENÍ VIRY NEBO JINÝCH BEZPEČNOSTNÍCH RIZIK INTERNETU. SPOLEČNOST EZVIZ VŠAK V PŘÍPADĚ POTŘEBY POSKYTNE OKAMŽITOU TECHNICKOU PODPORU. ZÁKONY TÝKAJÍCÍ SE SLEDOVÁNÍ A ZÁKONY TÝKAJÍCÍ SE OCHRANY ÚDAJŮ SE LIŠÍ DLE JURISDIKCE. PŘED POUŽÍVÁNÍM TOHOTO VÝROBKU SI PŘEČTĚTE VŠECHNY PŘÍSLUŠNÉ ZÁKONY VAŠÍ JURISDIKCE, ABYSTE ZAJISTILI, ŽE POUŽÍVÁNÍ JE V SOULADU S PŘÍSLUŠNÝMI ZÁKONY. SPOLEČNOST EZVIZ NEPONESE ŽÁDNOU ZODPOVĚDNOST V PŘÍPADĚ, ŽE SE TENTO VÝROBEK POUŽÍVÁ K NELEGÁLNÍM ÚČELŮM.

V PŘÍPADĚ JAKÉHOKOLI ROZPORU MEZI VÝŠE UVEDENÝM A PŘÍSLUŠNÝMI ZÁKONY PLATÍ DRUHÉ ZMÍNĚNÉ.

Obsah

Pozor	1
Přehled	1
1. Obsah balení	1
2. Základy	2
Instalace	3
1. Instalace aplikace EZVIZ	3
2. Montáž	3
3. Zapnutí	6
4. Připojte kukátko k internetu	6
5. Přidání kukátka do aplikace EZVIZ	6
Údržba	7
1. Nabíjení panelu	7
2. Obnovení továrního nastavení	7
Zobrazení zařízení v aplikaci EZVIZ	8
1. Živé zobrazení	8
2. Nastavení	9
Připojení EZVIZ	9
1. Používání asistentky Amazon Alexa	9
2. Použití asistenta Google Assistant	10
Iniciativa ohledně používání videoproduktů	11

Pozor

- Nevystavujte kameru nepříznivým prostředím, například vysokým teplotám, vlhkosti, slané tříšti nebo dešti, protože by mohlo dojít k jejímu poškození.
- Netlačte na snímač nebo čočku kamery, mohlo by dojít k poškození zařízení.
- Nevytahujte kabel z kamery silou a chráňte jej před pořezáním či jiným poškozením. Poškození kabelu v důsledku nesprávné manipulace není kryto zárukou.
- K napájení panelu používejte výhradně napájecí adaptér. V opačném případě může dojít k poškození systému.

Přehled

1. Obsah balení



Panel (1x)



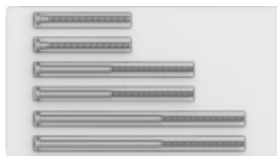
Montážní základna (1x)



Kamera (1x)



Úchytka (1x)



Šrouby (6x)



Napájecí kabel (1x)



Kryt základny (1x)



Právní informace (2x)

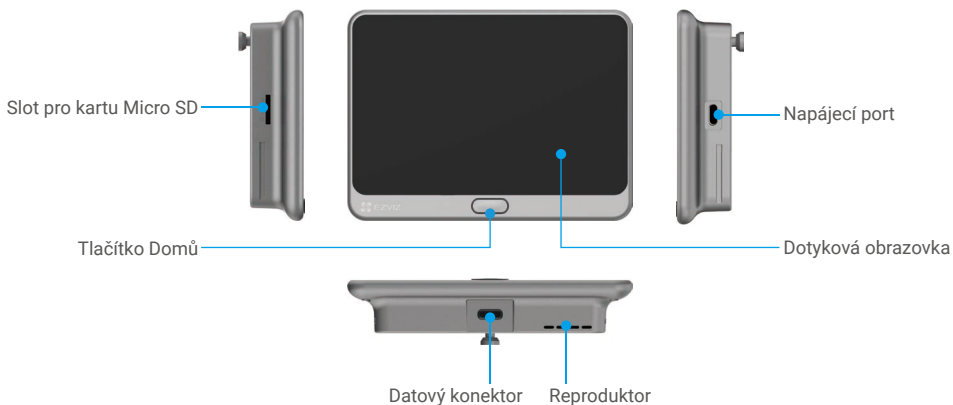


Stručná příručka (1x)

i Skutečný vzhled výrobku a příslušenství závisí na zakoupeném modelu.

2. Základy

Panel



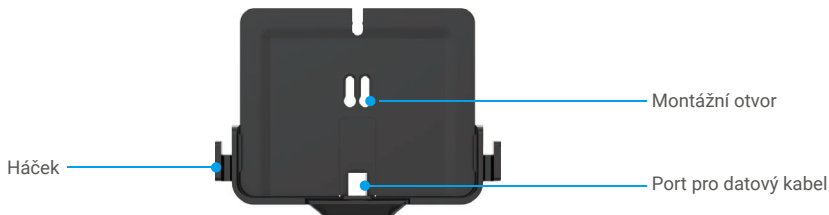
Název	Popis
Tlačítko Domů	<ul style="list-style-type: none">• Zapnutí/vypnutí: Stisknutím a podržením tlačítka po dobu 3 až 5 sekund zařízení zapnete nebo vypnete.• Zapnutí/vypnutí obrazovky: Jedním stisknutím zapnete nebo vypnete obrazovku.
Karta Micro SD (prodává se samostatně)	Než začnete kartu používat, inicializujte ji v aplikaci EZVIZ. Doporučená kompatibilita: Třída 10, maximální kapacita 512 GB.

Kamera



i Nezakrývejte snímače.

Montážní základna



i Háček slouží k zavěšení přenosné nabíječky.

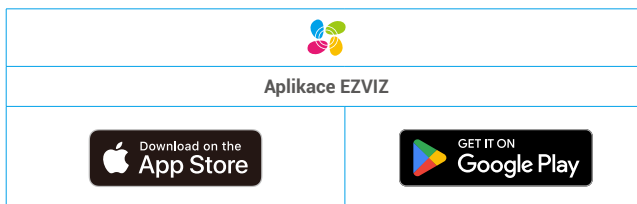
Instalace

Postupujte podle pokynů k nastavení kukátka:

1. Pořiďte si aplikaci EZVIZ a přihlaste se v aplikaci EZVIZ ke svému účtu.
2. Namontujte kukátko a zapněte jej.
3. Zapněte kukátko.
4. Připojte kukátko k internetu.
5. Přidejte kukátko ke svému účtu EZVIZ.

1. Instalace aplikace EZVIZ

1. Připojte mobilní telefon k síti Wi-Fi pomocí sítě 2,4 GHz (doporučeno).
2. Zadáním textu „EZVIZ“ vyhledejte v obchodech App Store nebo Google Play™ aplikaci EZVIZ. Stáhněte ji a nainstalujte.
3. Spusťte aplikaci a zaregistrujte svůj uživatelský účet EZVIZ.



- i** Pokud jste aplikaci již používali, zajistěte, aby se jednalo o nejnovější verzi. Chcete-li zjistit, zda je dostupná aktualizace, přejděte do obchodu s aplikacemi a vyhledejte aplikaci EZVIZ.

2. Montáž

2.1 Vložení karty Micro SD (volitelně)

1. Vložte kartu Micro SD (prodává se samostatně) do slotu pro kartu tak, jak je znázorněno na obrázku níže.






- i** Kartu Micro SD byste měli po vložení a před používáním inicializovat v aplikaci EZVIZ.
2. V aplikaci EZVIZ zkontrolujte stav karty SD – v okně Nastavení zařízení klepněte na možnost Seznam nahrávek.
 3. Pokud se stav paměťové karty zobrazí jako Neinicializovaný, klepnutím kartu inicializujte.
- i** Stav se poté změní na hodnotu **Normální** a na kartu bude možné ukládat videa.

2.2 Instalace kukátka

- i** Pokud již máte kukátko, instalujte toto zařízení na stejné místo. V opačném případě vyvrtejte otvor o průměru přibližně 14 mm (ne více než 45 mm) ve vzdálenosti přibližně 145 cm od země, aby měla kamera dobrý záběr.

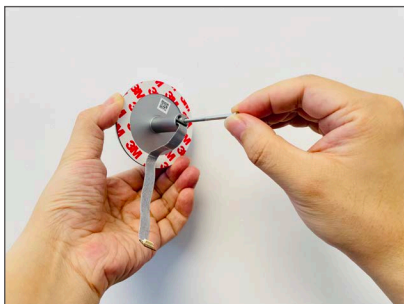
- 1 Změřte tloušťku dveří a vyberte vhodné šrouby.

Tloušťka	Šroub
35 až 60 mm	
60 až 85 mm	
85 až 105 mm	

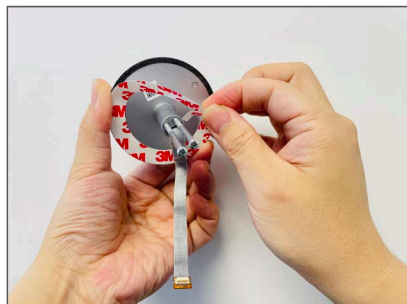


- 2 Zašroubujte je do zadní části kamery.

i Jen ho opravte, není nutné utahovat.



- 3 Odtrhněte krycí papír.



- 4 Protáhněte šroub a kabel dveřmi. Pro snadnější manipulaci můžete papír stočit.



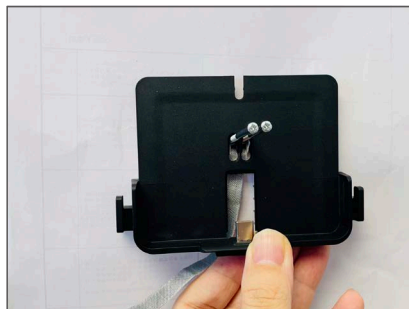
- 5 Upravte polohu kamery a jemně ji zatlačte do dveří.



6 Odemkněte panel základny.



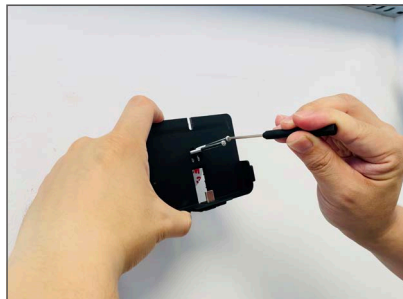
7 Protáhněte šrouby montážními otvory.



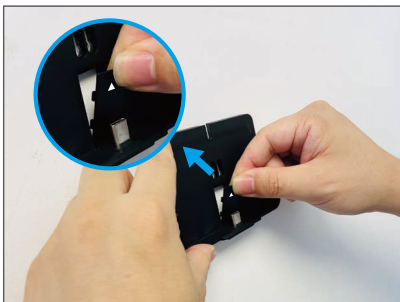
8 Vložte konektor do drážky na spodní straně základny.



9 Upravte polohu montážní základny a utáhněte šrouby.



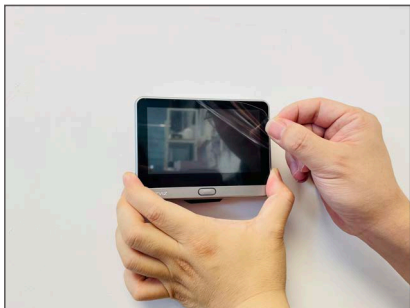
10 Vložte dráty do drážky a vložte sponu (součást balení).



11 Posuňte panel do montážní základny a vložte kryt základny (součástí balení).

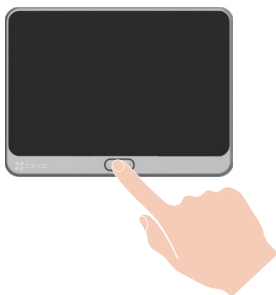


12 Montáž je hotova. Sejměte ochrannou fólii.



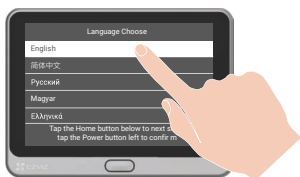
3. Zapnutí

Zapněte panel podržením vypínače po dobu 3–5 sekund.



4. Připojte kukátko k internetu.

1 Klepnutím na dotykovou obrazovku vyberte jazyk.



2 Podle průvodce nastavte síť Wi-Fi a zadejte heslo.



5. Přidání kukátka do aplikace EZVIZ

1. Jedním stisknutím tlačítka Domů zapněte obrazovku.
2. Přihlaste se na chytrém telefonu ke svému účtu v aplikaci EZVIZ. Klepnutím na tlačítko „+“ v pravém horním rohu domovské obrazovky přejděte do okna skenování kódu QR.
3. Naskenujte kód QR na obrazovce panelu.



- i** Pokud se vám nepodaří získat kód QR nebo pokud budete chtít překonfigurovat síť Wi-Fi, klepnutím na dotykové obrazovce na nabídku **Nastavení** -> **Firmware** zobrazíte kód QR.

Údržba

1. Nabíjení panelu

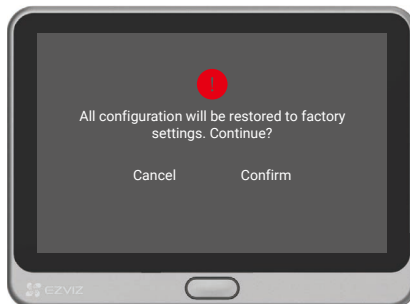
Panel připojte do síťové zásuvky přes napájecí adaptér (5 V, 2 A – prodává se samostatně).

- i**
- Nenabíjejte jej pomocí rozhraní ve spodní části.
 - Panel můžete nabít také pomocí přenosné nabíječky, kterou lze zavěsit na háček.
 - Nenabíjejte zařízení, pokud je teplota vyšší než 45 °C nebo nižší než 0 °C.



2. Obnovení továrního nastavení

Klepněte na nabídku **Nastavení** -> **Firmware** -> **Výchozí** a potvrďte obnovení zařízení na tovární nastavení.

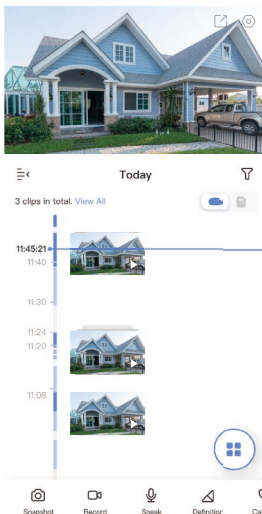


Zobrazení zařízení v aplikaci EZVIZ

1. Živé zobrazení

i Rozhraní aplikace se může lišit v závislosti na aktualizaci verze. Rozhodující je rozhraní aplikace instalované v telefonu.

Spusťte aplikaci EZVIZ. Klepněte na tlačítko **Živé zobrazení**, abyste mohli zobrazit a poslouchat živý přenos, pořizovat snímky, nahrávat videa a vybírat rozlišení videa podle potřeby.




i Přejetím přes obrazovku doleva nebo doprava zobrazíte více ikon.

Ikona	Popis
	Sdílet. Sdílejte svoje zařízení.
	Nastavení. Zobrazení nebo změna nastavení zařízení.
	Snímek. Pořízení snímku.
	Záznam. Ruční spuštění a zastavení nahrávání.
	Mluvit. Spuštění funkce rozhovoru.
	Rozlišení. Výběr mezi rozlišením videa Ultra HD, Hi-Def nebo Standard.
	Protokol hovorů. Zobrazení protokolů hovorů.
	Živé zobrazení na více obrazovkách. Výběr rozložení živého zobrazení.

i Skutečné rozhraní viz konkrétní informace.

2. Nastavení

Na stránce nastavení můžete nastavit parametry zařízení.

Parametr	Popis
Název	Zde lze zobrazit nebo klepnutím upravit název zařízení.
Pracovní režim	Lze zvolit jeden druh pracovního režimu zařízení.
Inteligentní detekce	Můžete vybírat různé druhy detekce pro své zařízení.
Oznámení	Můžete spravovat upozornění zprávou zařízení a aplikace EZVIZ.
Nastavení zvuku	Můžete nastavit příslušné parametry zvuku pro své zařízení.
Nastavení obrazu	Můžete nastavit příslušné parametry obrazu pro své zařízení.
Nastavení světla	Když je funkce vypnutá, kontrolka zařízení bude vypnutá.  Výjimky: Indikátor zařízení bude svítit i v případě, že se zařízení nabíjí nebo že došlo k výjimce.
Baterie	Zde lze vidět zbývající kapacitu baterie.
Seznam záznamů	Zde můžete zobrazit kapacitu karty micro SD, využitá a volná místa a také zde můžete povolit nebo zakázat služby cloudového úložiště.
Nastavení zabezpečení	Můžete zašifrovat svá videa šifrovacím heslem a přizpůsobit si svůj soukromý prostor.
Nastavení sítě	Můžete si prohlédnout stav připojení.
Informace o zařízení	Zde můžete najít informace o zařízení.
Sdílení zařízení	Můžete zařízení sdílet pro jiného člena domácnosti nebo hosta.
Odstranit zařízení	Klepnutím odstraníte zařízení z aplikace EZVIZ.

Připojení EZVIZ

1. Používání asistentky Amazon Alexa

Tyto pokyny vám umožní ovládat zařízení EZVIZ pomocí asistentky Amazon Alexa. Setkáte-li se během postupu s jakýmkoli problémem, přečtěte si část **Řešení potíží**.

Než začnete, ujistěte se, že:

1. Zařízení EZVIZ jsou připojena k aplikaci EZVIZ.
2. V aplikaci EZVIZ je na stránce Nastavení zařízení vypnuta možnost „Šifrování obrazu“.
3. Máte zařízení s podporou asistentky Alexa (tj. Echo Spot, Echo-Show, All-new Echo-Show, Fire TV (všechny generace), Fire TV Stick (pouze druhá generace) nebo chytré televizory edice Fire TV Edition).
4. Aplikace Amazon Alexa je již nainstalovaná na vašem chytrém zařízení a máte vytvořený účet.


Ovládání zařízení EZVIZ pomocí asistentky Amazon Alexa:

1. Otevřete aplikaci Alexa a z nabídky vyberte „Dovednosti a hry“.
2. Na obrazovce „Dovednosti a hry“ vyhledejte text „EZVIZ“ a naleznete dovednosti „EZVIZ“.
3. Vyberte dovednost zařízení EZVIZ a poté klepněte na možnost **POVOLIT POUŽITÍ**.
4. Zadejte své uživatelské jméno a heslo EZVIZ a klepněte na možnost **Přihlásit se**.
5. Klepnutím na tlačítko **Autorizovat** povolte asistentce Alexa přístup do vašeho účtu EZVIZ tak, aby mohla ovládat vaše zařízení EZVIZ.
6. Zobrazí se zpráva „Aplikace EZVIZ byla úspěšně propojena“. Poté klepnutím na možnost **ZJISTIT ZAŘÍZENÍ** povolte asistentce Alexa zjistit všechna zařízení EZVIZ.
7. Přejděte zpět do nabídky aplikace Alexa a vyberte možnost „Zařízení“. Mezi zařízeními se zobrazí všechna vaše zařízení EZVIZ.

Hlasový příkaz

Zjistěte nové chytré zařízení pomocí nabídky „Chytrá domácnost“ v aplikaci Alexa nebo pomocí funkce ovládání asistentky Alexa hlasem.

Jakmile zařízení najdete, můžete jej ovládat svým hlasem. Říkejte asistentce Alexa jednoduché příkazy.

-  Chcete-li zobrazit například název kamery: Řekněte „zobraz kameru xxxx“. Název lze poté v aplikaci EZVIZ změnit. Při každé změně názvu zařízení musíte zařízení opět zjistit, aby se název aktualizoval.

Řešení potíží

Co mám dělat, když asistentka Alexa nezjistí moje zařízení?

Zkontrolujte, zda nemáte nějaké problémy s připojením k internetu.

Zkuste restartovat chytré zařízení a zařízení v aplikaci Alexa znovu zjistit.

Proč je stav zařízení v aplikaci Alexa „Offline“?

Vaše zařízení mohlo být odpojeno od sítě. Restartujte chytré zařízení a znovu jej v aplikaci Alexa zjistěte.

Zkontrolujte, zda je směrovač připojen k internetu, a zkuste to znovu.

 Podrobnosti o zemích, kde je asistent Amazon Alexa k dispozici, najdete na oficiálních stránkách Amazon Alexa.

2. Použití asistenta Google Assistant

Díky asistentovi Google Assistant můžete aktivovat své zařízení EZVIZ a živě jej sledovat pomocí hlasových příkazů asistenta Google Assistant.

Potřebujete následující zařízení a aplikace:

1. Funkční aplikaci EZVIZ.
2. V aplikaci EZVIZ je na stránce Nastavení zařízení vypnuta možnost „Šifrování obrazu“ a zapnuta možnost „Zvuk“.
3. Televizor s připojeným funkčním zařízením Chromecast.
4. Aplikaci Google Assistant v telefonu.

Začněte postupováním podle níže uvedených kroků:

1. Nastavte zařízení EZVIZ a ujistěte se, že v aplikaci funguje správně.
2. Stáhněte si aplikaci Google Home z obchodu App Store nebo Google Play Store™ a přihlaste se ke svému účtu Google.
3. Na obrazovce Myhome (moje domácnost) klepněte v levém horním rohu na tlačítko „+“ a ze seznamu nabídek vyberte možnost „Nastavit zařízení“, abyste zobrazili okno nastavení.
4. Klepnutím na možnost „**Funguje s Google**“ a vyhledáním textu „EZVIZ“ naleznete dovednosti „EZVIZ“.
5. Zadejte své uživatelské jméno a heslo EZVIZ a klepněte na možnost **Přihlásit se**.
6. Klepnutím na tlačítko **Autorizovat** povolte asistentovi Google přístup do vašeho účtu EZVIZ tak, aby mohl ovládat vaše zařízení EZVIZ.
7. Klepněte na možnost „**Návrat do aplikace**“.
8. Postupujte podle výše uvedených kroků a dokončete autorizaci. Po dokončení synchronizace bude služba EZVIZ uvedena v seznamu služeb. Chcete-li zobrazit seznam kompatibilních zařízení v účtu EZVIZ, klepněte na ikonu služby EZVIZ.
9. Nyní zkuste nějaké příkazy. Používejte název kamery, který jste vytvořili při nastavení systému.

Uživatelé mohou spravovat zařízení jako jednu entitu nebo ve skupině. Přidání zařízení do místnosti umožňuje uživatelům ovládat skupinu zařízení současně jedním příkazem.

Další informace viz odkaz:

<https://support.google.com/googlehome/answer/7029485?co=GENIE.Platform%3DAndroid&hl=en>

 Další informace o zařízení naleznete na webu www.ezviz.com/eu.

Iniciativa ohledně používání videoproduktů

Děkujeme, že jste si vybrali produkty EZVIZ.

Technologie ovlivňuje každý aspekt našeho života. Jako technologická společnost jsme si rostoucí měrou vědomi úlohy, kterou technologie sehrává ve zlepšování obchodní efektivitu a kvality života, i možného rizika plynoucího z jejího nesprávného používání. Například videoprodukty dokáží nahrávat reálné, úplné a zřetelné obrazové záznamy. To představuje vysokou hodnotu pro zpětné procházení a uchovávání faktů v reálném čase. Může to však také vést k porušení zákonných práv třetích stran a jejich zájmů, pokud dojde k nevhodnému šíření anebo zpracování obrazových dat. Filozofií „Technologie pro dobro“ společnost EZVIZ aplikuje požadavek, aby každý koncový uživatel video technologie a videoproduktů dodržel veškeré příslušné právní předpisy a etické zvyklosti, abychom společně vytvářeli lepší společnost.

Následující iniciativu si prosím pečlivě přečtěte:

1. Každý má přiměřené očekávání soukromí a instalace videoproduktů nesmí být v rozporu s tímto přiměřeným očekáváním. Proto musí být při instalaci videoproduktů ve veřejných prostorách přiměřeným a účinným způsobem poskytnuto varovné upozornění a je nutné ozřejmit rozsah sledování. U neveřejných prostor je třeba při instalaci videoproduktů vyhodnotit práva a zájmy třetích stran, mimo jiné instalací videoproduktů po získání souhlasu dotčených osob a neinstalováním vysoce neviditelných videoproduktů.

2. Účelem videoproduktů je zaznamenávat skutečné aktivity v určitém čase a prostoru a za určitých podmínek. Proto musí každý uživatel nejprve rozumně definovat svá práva v natolik specifickém rozsahu, aby neporušil práva třetích stran na ochranu jejich zachycené podoby, soukromí nebo jiná zákonná práva.

3. Během používání videoproduktů budou soustavně vytvářena obrazová videodata z reálných scén včetně velkého množství biologických údajů (jako jsou snímky obličejů) a tato data mohou být dále použita nebo zpracovávána. Samotné videoprodukty nerozlišují dobré od špatného, pokud jde o použití dat založených výhradně na snímcích zachycených videoprodukty. Výsledek využití dat závisí na metodě a účelu použití ze strany správců údajů. Správci údajů jsou tedy nejen povinni dodržovat veškeré příslušné právní předpisy a jiné normativní požadavky, ale také respektovat mezinárodní normy, společenskou morálku, dobré mravy, běžnou praxi a jiné nepovinné požadavky a respektovat soukromí, ochranu podoby a jiná práva a zájmy jednotlivců.

4. Práva, hodnoty a jiné požadavky různých dotčených osob musí být při zpracování videodat soustavně generovaných videoprodukty vždy zohledněny. V tomto ohledu je extrémně důležité zabezpečení produktů a zabezpečení dat. Každý uživatel a správce údajů proto musí přijmout veškerá přiměřená a nezbytná opatření k zajištění bezpečnosti údajů a zamezení úniku dat, jejich neoprávněnému zveřejnění a použití, a to včetně zavedení kontroly přístupu, výběru vhodného síťového prostředí (internet nebo Intranet), ke kterému budou videoprodukty připojeny, a zajištění a trvalé optimalizace zabezpečení sítě.

5. Videoprodukty obrovsky přispěly ke zlepšení společenské bezpečnosti po celém světě a věříme, že tyto produkty budou hrát aktivní roli i v dalších aspektech sociálního života. Jakékoli zneužití videoproduktů v rozporu s lidskými právy nebo k trestné činnosti je v rozporu s původním záměrem technologické inovace a vývoje produktů. Každý uživatel by proto měl zavést mechanismus hodnocení a sledování použití produktů a zajistit, aby byl každý produkt používán správným a přiměřeným způsobem a v dobré víře.