

## Návod k použití

# PowerBeam M5 25dBi / 400mm ISO



## Představení

Děkujeme za pořízení výrobku Ubiquiti Networks ze série PowerBeam M. Tento návod k použití je určený k tomu, aby Vás provedl instalací výrobku a ukázal způsob přístupu ke konfiguračnímu rozhraní airOS.

## Obsah balení



Parabola



Radomový kryt



Zářič



Zadní kryt



Montážní držák



Polohovací držák



Šestihranné šrouby



Zubatka



Vratové šrouby



Límcové matky



Šrouby s podložkou



Podložky



Matky s nylonovou vložkou



POE adaptér  
(24V, 0.5A Gigabit)



Napájecí kabel

Obrázky jsou pouze ilustrační, skutečné produkty se mohou lišit od vyobrazených a mohou se kdykoliv měnit bez předchozího upozornění.

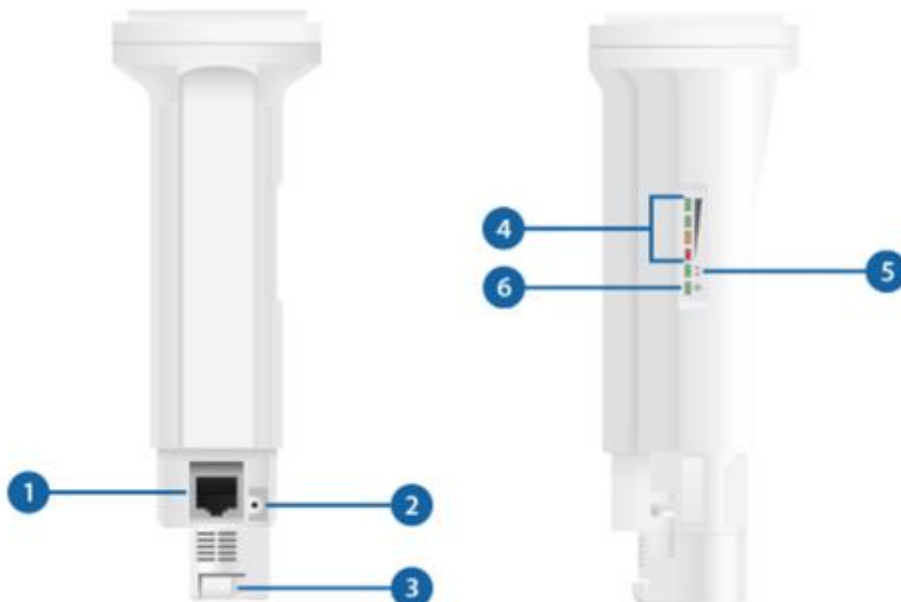
## Požadavky na instalaci

- 13mm klíč
- pro všechny kabelové instalace by měl být použit stíněný kabel kategorie 5 (nebo vyšší), uzemnění kabelu by mělo být spojené s AC uzemněním POE adaptéru

Doporučujeme, abyste chránili svoji síť LAN před účinky ESD a poškozením v náročném prostředí průmyslovým stíněným kabelem Ubiquiti Networks. Pro více informací navštivte stránku <https://store.ui.com/collections/accessories/UISPCables>

*Podmínky použití:* Rádiová zařízení Ubiquiti musí být odborně nainstalována. Pro zachování záruky musí být použit stíněný datový kabel se zemněním. UISP Cable je designován pro venkovní instalace. Je odpovědností instalatéra dodržet všechny lokální regulační podmínky pro bezdrátové spoje, včetně použití povoleného frekvenčního rozsahu, výstupního výkonu zařízení a funkce DFS (Dynamic Frequency Selection).

## Popis zařízení



### 1 Ethernet

Gigabitový ethernetový port slouží k připojení napájení a měl by být připojen do sítě LAN s DHCP serverem

### 2 Resetovací tlačítko

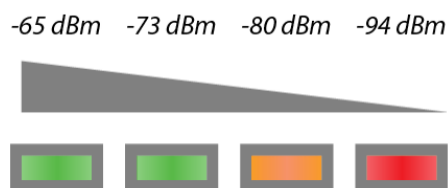
Pro resetování do továrního nastavení držte resetovací tlačítko po dobu delší než 10 vteřin, pokud je zařízení zapnuté. Alternativně může být zařízení resetováno vzdáleně pomocí resetovacího tlačítka umístěného na spodní straně Gigabit POE adaptéru.

### 3 Pojistka uvolnění

Po sestavení antény zkontrolujte pojistku uvolnění, která by měla zcela zapadnout do otvoru v zadním krytu. Tím je zajištěn zářič ve správné poloze. Pokud potřebujete zářič demontovat, musíte nejprve stisknout pojistku uvolnění.

### 4 Ukazatel síly signálu

V airOS můžete upravit prahové hodnoty pro každou LED diodu v pokročilém nastavení. Výchozí hodnoty jsou uvedeny níže:



### 5 Ethernet LED

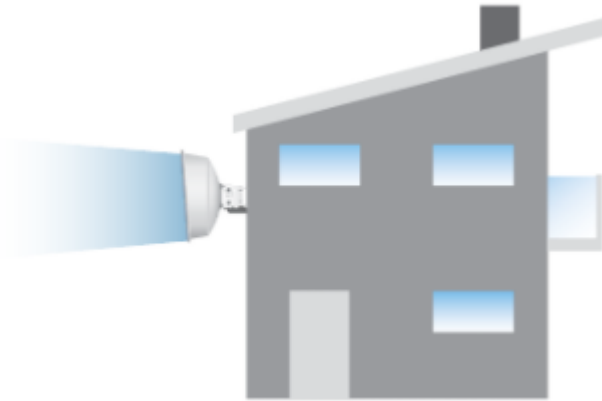
Svítí zeleně, pokud je aktivní ethernetové spojení a bliká zeleně, pokud se přenáší data

### 6 Power LED

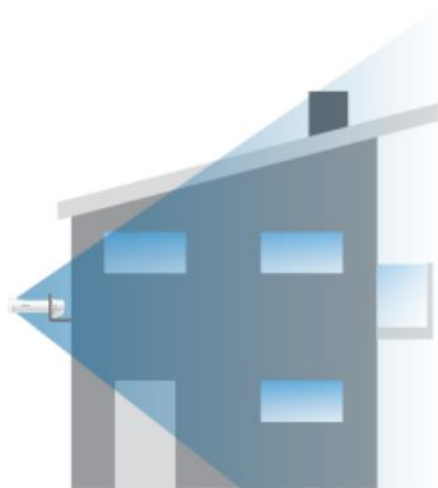
Svítí zeleně, pokud je zařízení připojeno ke zdroji napětí

## Příklady použití

Venkovní instalace s parabolou poskytuje směrové pokrytí venkovních prostor (zisk antény závisí na použité parabole)



Venkovní instalace bez paraboly poskytuje pokrytí pro vnitřní prostory budovy se ziskem antény 3 dBi.

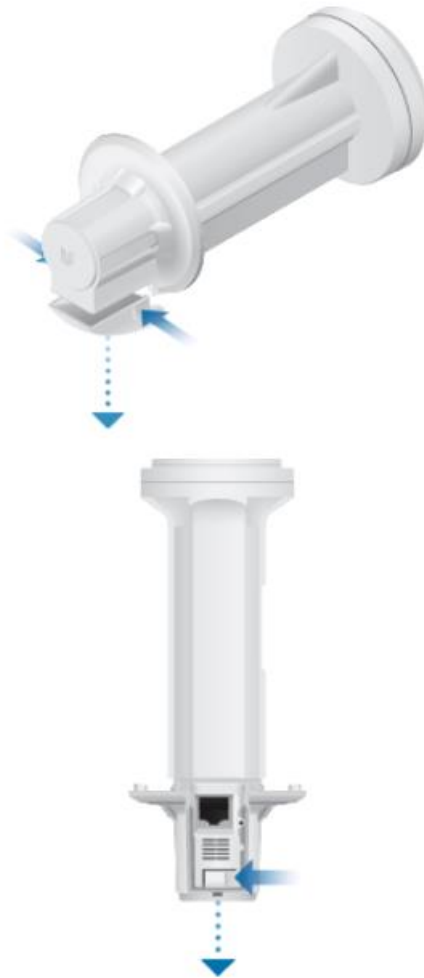


## Sestavení a instalace

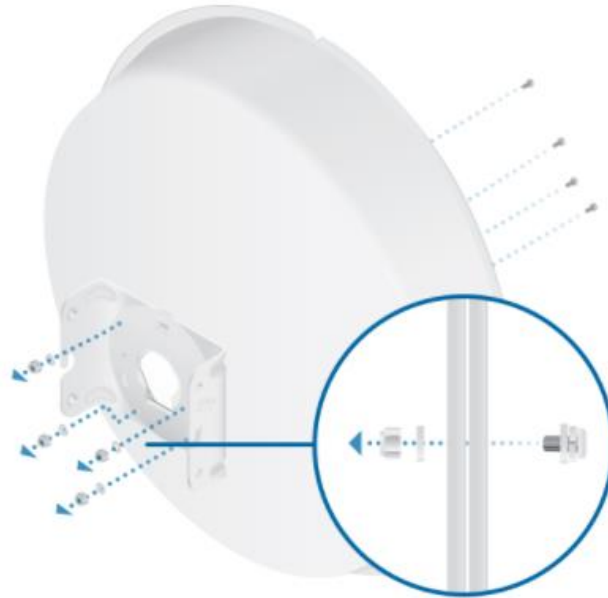
1.



2.



3.



4.



5.



6.



7.



8.





9.



10.



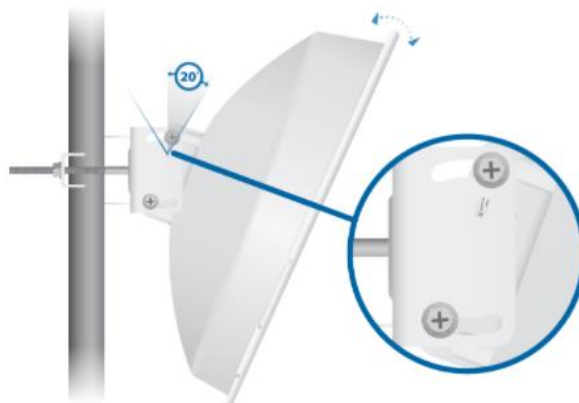
11.



12.



13.



## Připojení napájení

Varování: Port přepínače musí vyhovovat specifikacím uvedeným v tomto návodu.



nebo

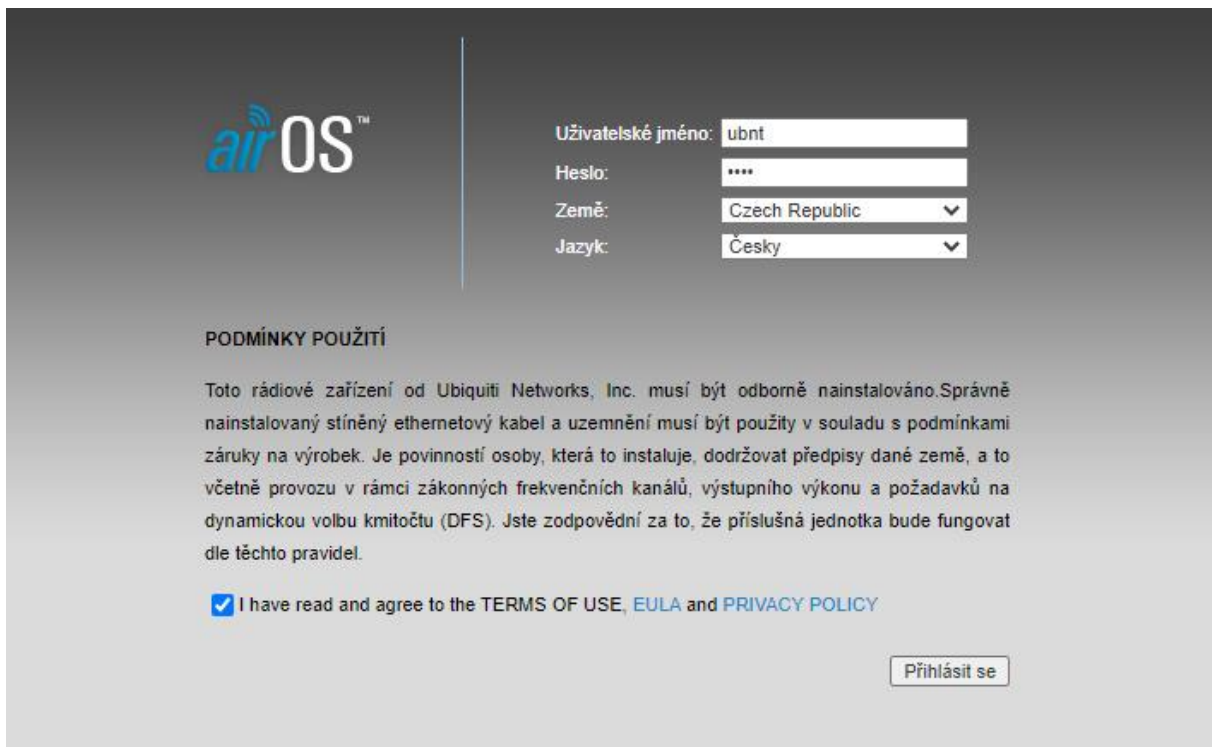


Volitelná montáž na zeď (držák je součástí balení)



## Přístup k rozhraní airOS

1. Ujistěte se, že počítač je připojený do sítě LAN, do které je připojeno zařízení Ubiquiti nebo jsou zařízení spojena přes POE adaptér napřímo
2. Přiřadte ethernetovému adaptéru svého počítače statickou IP adresu z rozsahu 192.168.1.x (mimo IP 192.168.1.20).
3. Otevřete internetový prohlížeč, zadejte adresu <https://192.168.1.20> do adresního řádku a stiskněte enter (PC) nebo return (MAC).
4. Objeví se přihlašovací obrazovka. Výchozí uživatelské jméno je *ubnt*, výchozí heslo *ubnt*. Vyberte správně stát, ve kterém bude zařízení provozováno a požadovaný jazyk konfiguračního rozhraní. Před pokračováním musíte odsouhlasit podmínky použití.



The screenshot shows the airOS login interface. On the left is the airOS logo. On the right is a login form with the following fields: 'Uživatelské jméno:' with the value 'ubnt', 'Heslo:' with masked characters '\*\*\*\*', 'Země:' with a dropdown menu showing 'Czech Republic', and 'Jazyk:' with a dropdown menu showing 'Česky'. Below the form is a section titled 'PODMÍNKY POUŽITÍ' containing a paragraph of text in Czech regarding installation and usage conditions. At the bottom of this section is a checked checkbox and the text 'I have read and agree to the TERMS OF USE, EULA and PRIVACY POLICY'. A 'Přihlásit se' button is located at the bottom right of the form area.

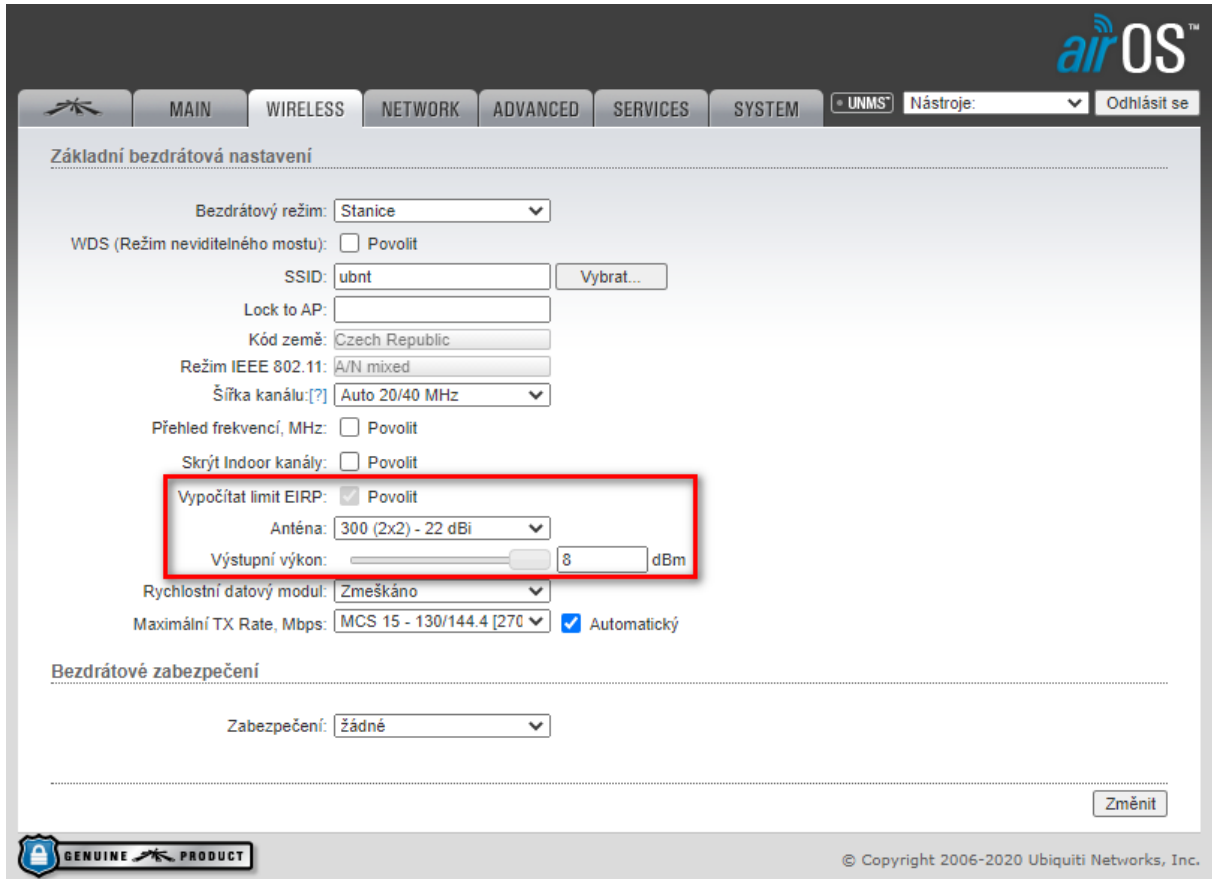
*\* V některých verzích firmware může být ve výchozím nastavení získávání IP parametrů z DHCP serveru. Pokud je v síti aktivní DHCP server, IP adresu zařízení zjistíte v nastavení DHCP serveru. IP 192.168.1.20 je v této verzi firmware nastavena jako Fallback IP.*

Po přihlášení se objeví konfigurační rozhraní airOS, které Vám umožní individuálně upravit nastavení.

Pro detailní informace o konfiguračním rozhraní airOS si přečtěte uživatelskou příručku, které je ke stažení na adrese <https://www.ui.com/download/airmax/>

## Odpovědnost instalátora za dodržování předpisů

Zařízení vyžaduje odbornou instalaci a je odpovědností instalátora ujistit se, že zařízení je provozováno v souladu s místními regulačními podmínkami.



The screenshot shows the 'airOS' configuration interface for a wireless device. The 'WIRELESS' tab is selected. Under 'Základní bezdrátová nastavení', the 'Bezdrátový režim' is set to 'Stanice'. The 'WDS (Režim neviditelného mostu)' checkbox is unchecked. The 'SSID' is 'ubnt'. The 'Lock to AP' field is empty. The 'Kód země' is 'Czech Republic'. The 'Režim IEEE 802.11' is 'A/N mixed'. The 'Šířka kanálu' is 'Auto 20/40 MHz'. The 'Přehled frekvencí, MHz' checkbox is unchecked. The 'Skrýt Indoor kanály' checkbox is unchecked. The 'Vypočítat limit EIRP' checkbox is checked and highlighted with a red box. The 'Anténa' dropdown is set to '300 (2x2) - 22 dBi'. The 'Výstupní výkon' slider is set to 8 dBm. The 'Rychlostní datový modul' is 'Zmeškáno'. The 'Maximální TX Rate, Mbps' is 'MCS 15 - 130/144.4 [270]' and the 'Automatický' checkbox is checked. Under 'Bezdrátové zabezpečení', the 'Zabezpečení' dropdown is set to 'žádné'. A 'Změnit' button is at the bottom right. The footer includes 'GENUINE PRODUCT' and '© Copyright 2006-2020 Ubiquiti Networks, Inc.'

### Anténa

Vyberte použitou anténu ze seznamu. Pokud je automatický výpočet EIRP povolen, výstupní výkon bude automaticky omezen, aby výkon nepřekročil povolenou hodnotu ve zvolené zemi.

PowerBeam M5 22 dBi / 300 mm ISO	
Rozměry	459 x 459 x 261mm
Hmotnost (včetně držáku)	3.22kg
Frekvenční rozsah	5150 – 5875 MHz
Zisk antény	25 dBi
Síťové rozhraní	(1) 10/100/1000 ethernetový port RJ45
Příslušenství	Venkovní UV stabilizovaný plast
Maximální spotřeba	8 W
Maximální vysílací výkon	24 dBm
Napájení	24V, 0.5A Gigabit PoE adaptér (adaptér je součástí balení)
Způsob napájení	Pasivní PoE (4,5+,7,8-)
Odolnost proti větru	200 km/h
Zatížení větrem	559 N @ 200 km/h
Montáž	Montáž na stožár (montážní sada je součástí balení)
Provozní teplota	- 40 až 70° C
Provozní vlhkost	5 až 95% nekondenzující

## Označení CE

Označení CE na tomto produktu deklaruje, že produkt je ve shodě se všemi předpisy týkajícími se tohoto produktu.



Provoz zařízení v pásmu 2.4 GHz a 5 GHz v České republice se řídí platným všeobecným oprávněním VO-R/12.

Importérem do EU je společnost Ubiquiti (Taiwan) Sales Limited, v zastoupení pro EU společnost Ubiquiti International Holding B.V. se sídlem v Nizozemsku, více informací na <https://eu.store.ui.com>